



MÜTTER- UND
VÄTERBERATUNG
KANTON BERN



Bienvenue

Mise en réseau dans le domaine de la petite enfance

Jura bernois

31 août 2021

Mise en réseau dans le domaine de la petite enfance

- Concept développement de la petite enfance dans le canton de Berne (2012)
- Objectif: Favoriser la collaboration entre les acteurs dans le domaine de la petite enfance pour le bien-être de l'enfant
- 16 régions dans le canton de Berne
- Jura bernois:
 - 21.10.2015 Kickoff
 - 14.09.2016 stand de marché
 - 22.11.2017 La protection de l'enfant dans son ensemble
 - 23.01.2019 Protection des données



Aspects organisationnels

- Information/Documentation sur notre site: <https://www.mvb-be.ch/fr/instance-assignante/reseau-regionale>
- Dédommagement des acteurs indépendants



Les organisations se présentent



Centre social protestant

Adriano Angiolini et Aude Sauvain





Le CSP Berne-Jura offre une palette de prestations très diversifiées regroupées en secteurs :

- secteur social et dettes**
- secteur couples et familles**
- secteur juridique**
- secteur intégration professionnelle et sociale, sous l'appellation Regenove**
- secteur activités commerciales : Ramassage et Magasin Regenove**

Le Secteur couples et familles



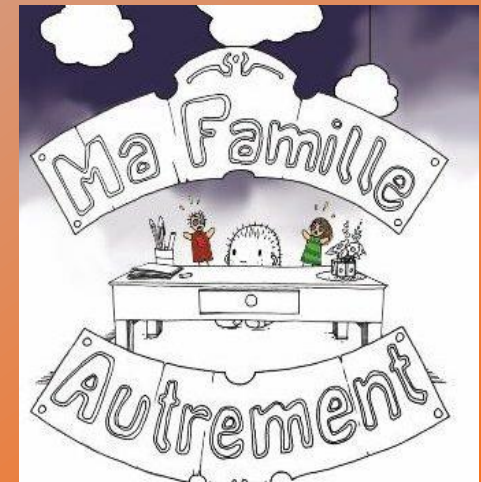
Le Secteur couples et familles offre consultation et soutien professionnels au couples et familles vivant une crise ou une transition de vie afin de co-construire un nouvel équilibre

Les différentes prestations

- ❖ Consultation conjugale, parentale et familiale
- ❖ Permanence téléphonique de l'Arc jurassien pour couples et familles
- ❖ Soirée de préparation au mariage religieux
- ❖ Groupe de soutien pour couples
- ❖ Soirées pour parents d'ados
- ❖ Consultation mixte avec un juriste et un conseiller conjugale
- ❖ Groupe de parole pour personnes séparées ou divorcées
- ❖ Parcours pour enfants et adolescents de parents séparés ou divorcés
- ❖ Atelier-conte pour enfants exposés aux violences conjugales

Parcours pour enfants et adolescents de parents séparés ou divorcés

- ❖ Buts :
 - Mieux vivre la séparation de ses parents
 - Accepter la nouvelle forme que prend la famille
 - Comprendre sa nouvelle place à l'intérieur de sa famille
- ❖ Petits groupes de 3 à 5 enfants, répartis par âge ou fratrie
- ❖ 5 séances le mercredi après-midi ou à convenir
- ❖ Entretien préalable et bilan avec les parents
- ❖ A Bienne, Moutier ou Delémont
- ❖ Début d'un groupe en tout temps
- ❖ Contribution financière de CHF 100.-- à CHF 300.--, en fonction des possibilités de chacun



Atelier-conte pour enfants exposés aux violences conjugales

- ❖ Buts :
 - Echanger, autour d'un conte, avec d'autres enfants au vécu similaire
 - Favoriser la parole, renforcer les ressources et donner des repères
 - Meilleures prise en compte des besoins de l'enfant par les parents (en collaboration avec le réseau professionnel)
- ❖ Groupes de 5 à 6 enfants de 7 à 11 ans
- ❖ 7-8 séances le mercredi après-midi ou à convenir
- ❖ Entretiens préalables et bilans avec les parents
- ❖ A Bienne, Moutier ou Delémont
- ❖ Un groupe par semestre environ
- ❖ Co-financement par Chaîne du bonheur, CSP Berne-Jura et Caritas Jura.
- ❖ Gratuité pour les familles



CHAÎNE
DU BONHEUR
LA SUISSE SOLIDAIRE

Modalités pratiques

❖ **Notre siège central se trouve à la**

Rue Centrale 59

Case postale 254

2740 Moutier

Tél. 032 493 32 21

consultation@csp-beju.ch

www.csp.ch

❖ **Notre secrétariat est ouvert du**

Lundi au jeudi

de 8h00 à 12h00

de 13h15 à 17h15

Vendredi

de 8h00 à 12h00

de 13h15 à 16h30

MIA - Maison d'ici et d'ailleurs

Aurelie Juillerat





Maison d'ici et d'ailleurs

- Centre de formation et d'animation à St-Imier.
- Association apolitique et laïque active depuis 2016.
- Soutenue par le canton de Berne, la commune et de nombreux partenaires.

QU'EST-CE QUE MIA?



NOTRE OFFRE 2021

- Cours de français niveaux
–A1, A1/A2, B1 avec garderie
- Café rencontre
- Dîners d'ici et d'ailleurs
- Accueil parent-enfant



ACCUEIL IL PAREN T- ENFAN

- Espace de jeux pour les enfants jusqu'à 5 ans accompagnés d'un adulte.
- Horaire:
Le lundi de 14h30 à 17h00
Le vendredi de 9h00 à 11h30



- Gratuit
- Sans inscription préalable
- Ouvert à tous

ON Y
FAIT
QUOI?

LES
ADUL
TES

- On s'arrête un moment
- On boit un café
- On discute, échange, écoute,....
- On joue, on bricole, on chante,
... avec son enfant
- On repart librement



LES ENFANTS

Les enfants apprennent à jouer ensemble sous le regard des parents et des professionnelles qui encadrent l'activité.



L'accueil CHANTE

Profitez de ce moment pour apprendre des comptines et chansons simples pour les plus petits. C'est aussi l'occasion de découvrir divers sons et instruments de musique.



L'accueil BRICOLE

Venez coller, découper, peindre, etc. avec votre enfant. Des bricolages différents sont proposés au fil des saisons. L'accent est mis sur la motricité fine.



L'accueil BOUGE

Participez à un atelier d'expression corporelle! Rondes, danses, mouvement, etc.: votre enfant apprendra à mieux connaître son corps.



L'accueil JEU

Découvrez de nouveaux jeux adaptés à l'âge de votre enfant. Il apprendra à attendre son tour, à gagner, à perdre... tant d'occasions de s'amuser!

NOS BUTS



- Favoriser les échanges multiculturels et l'intégration en accueillant des familles migrantes et autochtones
- Prévenir l'isolement et la solitude
- Apprendre le français par immersion
- Dépister précocement les troubles chez l'enfant
- Aider les migrants à comprendre notre société
- Préparer les enfants à la vie scolaire
- Evoluer dans un cadre structuré par des règles socialisantes
- ...

MERCI POUR VOTRE SOUTIEN

- Nos bénévoles
- Le canton de Berne
- La commune de Saint-Imier
- La Fondation Gustave Holder
- Le Kiwanis
- Les donateurs privés
- Le CEFF Santé-Social
- La Paroisse Catholique du Vallon
- Le Centre de Culture et de Loisirs
- L'Eglise réformée



Service de relève

Caterina Gemelli



**Service
de relève**

Suisse

Canton de Berne



TEMPS LIBRE GRÂCE À LA RELÈVE

BUTS

- PRÉVENIR LA SURCHARGE DE LA FAMILLE CONCERNÉ**
- SOUTENIR ET SOULAGER LES PARENTS PROCHE DE PERSONNE
AVEC HANDICAP, ATTEINTS DE DÉMENCE OU D'UNE MALADIE
CHRONIQUE**
- PRISE EN CHARGE À TEMPS PARTIEL DU PARENT À GARDER SOUS
FORME DE SERVICE DE GARDE**
- AGIR CONTRE L'ISOLEMENT**

Une aide qui vient du coeur



PERSONNE DE CONFIANCE

- **PERSONNALITÉ OUVERTE ET ENGAGÉ**
- **INTÉRÊT À DES QUESTIONS SOCIALES**
- **APTITUDE**
- **INDÉPENDANCE**
- **FLEXIBILITÉ**
- **FIABILITÉ**

- **COURS DE BASE ET SAMARITAIN OBLIGATOIRE**

- **FORMATION PROFESSIONNELLE COMPLÉMENTAIRE**

- **CONTRAT ENTRE LE SERVICE DE RELÈVE ET LA PERSONNE DE CONFIANCE**

- **SALAIRE DE FR. 21.00 L'HEURE**

- **COUVERTURE D'ASSURANCE GARANTIT**

Centre de Puériculture Canton de Berne

Katia Cividin et Franziska Garcia

[Centre de Puériculture Canton de Berne](#)



SEI - Service éducatif itinérant

Regula Batumike-Schmid





- Accompagnement d'enfants préscolaires et soutien de leur développement, individuellement à domicile, et/ou dans des petits groupes
- Conseils et soutien à leur famille et de l'environnement social
- Consultations brèves
- Confirmation en tant que service spécialisé d'un besoin de prise en charge élevé en crèche, coaching en crèche
- Autres informations : www.fed-be.ch
- Contact centre régional de Bienne :

Daniela Jöhr, 032 342 67 07, daniela.joehr@fed-be.ch

Benevol

Dorothea Loosli





Photo by [Adrià Crehuet Cano](#) on [Unsplash](#)

Le bénévolat est le cœur de la société

Dorothea Loosli
coordinatrice de benevol Bienne

benevol - l'organisation professionnelle des services bénévoles

- s'engage pour un bénévolat efficace
- définit les règles d'or du bénévolat
- favorise la reconnaissance du bénévolat en Suisse
- encourage les nouvelles formes de benevolat
- garantit la qualité des engagements bénévoles et des services du bénévolat

Boites à outils

- commune engagée
- associations fortes
- engagé avec succès
- réseau communautaire



Photo by ["My Life Through A Lens"](#) on [Unsplash](#)

Garde d'enfants à domicile CRS

Barbara Musy



Garde d'enfants à domicile CRS

Soulager lors de problème de gardes

Des gardes d'enfants formés sont là pour les familles: en cas de maladie, d'un séjour à l'hôpital, lorsque la solution de garde habituelle n'est pas disponible ou lorsque la famille traverse une situation difficile.

Gardeenfants-seeland@crs-berne.ch

032 329 32 77 8h30 à 11h30



Soutien aux familles CRS

Accompagner une famille

Des bénévoles interviennent lorsqu'une famille vit une situation difficile. Ils soutiennent les parents et encouragent les enfants.

soutienfamilles-seeland@crs-berne.ch

032 329 32 77

8h30 à 11h30



Crèche Au P'tit Château

Nicole Jolicorps





Crèche de Vallbirse
Au P'tit Château

« Toutes les grandes personnes ont d'abord été des enfants »
Antoine de Saint-Exupéry, Le Petit Prince

V3





Crèche de Vallbirse
Au P'tit Château

« Toutes les grandes personnes ont d'abord été des enfants »
Antoine de Saint-Exupéry, Le Petit Prince



V3

AEMO du Jura bernois

Willy Baumgartner et Dominique Bessire



2010-2020

DIX ANS AU SERVICE DES
FAMILLES DU JURA BERNOIS





Jura bernois

10 ans en 10
mots

Respect

Une méthode de travail basée sur une philosophie humaniste, sur le respect des enfants et de leurs proches.



« L'intervenant AEMO s'est montré respectueux et a su garder la distance professionnelle »

— une maman de Tavannes

Aider

Le but essentiel de l'AEMO est de venir en aide aux enfants et parents du Jura bernois confrontés à des difficultés éducatives et relationnelles dans le cadre familial.

« Nous sommes très contents de votre aide sans jugement de votre part. Nous sommes à nouveau une famille unie. Nous ne lâcherons rien et continuerons à tenir la barque »

— des parents de Courtelary



« Je tiens à souligner
l'importance de la gratuité des
prestations de l'AEMO sans
laquelle je n'aurais certainement
pas pu faire la démarche. »

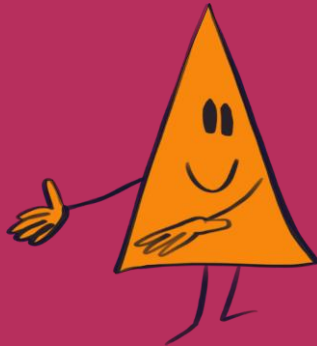
— une maman de Prêles

Un accès direct et gratuit

Les prestations de l'AEMO sont gratuites
et offertes à toutes les familles
domiciliées dans le Jura bernois,
lesquelles peuvent accéder directement
au service.

Accueil

Assurer l'accueil et l'accompagnement des enfants et des familles ayant fait appel aux services de l'AEMO du Jura bernois.



« Je recommande l'AEMO à tous les parents qui ont des difficultés avec leurs enfants. J'ai été bien accueillie, sans aucun jugement »

— une maman de Sonceboz



Accompagnement à domicile

De l'accueil de la demande au bilan final, l'intervenant de AEMO accompagne la famille en faisant preuve de souplesse et de créativité.

« Nous avons apprécié les outils, les jeux et les activités proposées par l'éducatrice »

— des parents de Tavannes

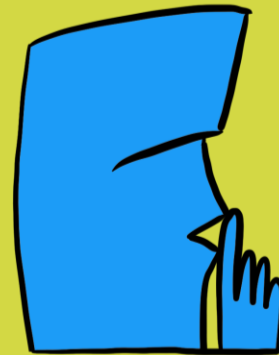
Discrétion

L'intervenant·e AEMO est lié·e
au devoir de discrétion.

Votre vie privée est respectée
tout au long du processus.

« L'AEMO a respecté notre sphère privée
en proposant son aide, sans s'imposer »

— une maman de Reconvilier



Soutien

La composition du Groupe de pilotage devenu par la suite **le Comité** de l'Association AEMO du Jura bernois a peu changé depuis l'ouverture du service.

Les professionnels de l'AEMO peuvent ainsi s'appuyer sur un Comité composé de personnes motivées et compétentes car elles sont toutes, d'une manière ou d'une autre, intégrées dans le réseau régional.

Peter Gasser

Président – Député au Grand Conseil bernois, co-président du SEFFB, membre du CJB, enseignant et médiateur à l'École secondaire de Moutier

Marika Sabatini

Procureure des mineurs, Ministère public des mineurs du Canton de Berne, Antenne du Jura b

Antoine Bigler

Président de l'AOUP (dont fait partie l'AEMO), ancien préfet

Jean Vaucher

Membre de la PIEA, ancien président du Foyer des Jeunes à St-Imier

Dominique Desilvestri

Secrétaire de la PIEA

Alain Jobé

Enseignant secondaire, secrétaire syndical SEFFB

Marcel Winistörfer

Maire de Moutier, enseignant spécialisé

Patricia Gamma

Directrice de Service Social de la Prévôté à Moutier

Gilbert Ogi

Secrétaire

Participe avec voix consultative :

Willy Baumgartner

Responsable de l'AEMO

Ensemble

Au-delà du travail avec les familles, l'AEMO veille à maintenir une bonne collaboration avec les professionnels du réseau. C'est ensemble que nous pouvons accompagner au mieux les enfants et adolescents en difficulté.

« J'ai apprécié de travailler en collaboration avec l'AEMO sur qui j'ai pu m'appuyer pour développer mon propre suivi. Ce soutien m'a été très précieux »

— une curatrice

Ci-dessous la liste non exhaustive (et dégressive en intensité) des collaborations que l'AEMO entretient dans la région :

- Services de protection de la jeunesse (sept Services sociaux dans le Jura bernois)
- Écoles (travailleurs-euses sociaux-iales en milieu scolaire, direction, enseignant-e-s, etc.)
- Autorité de protection de l'enfant et de l'adulte (APEA)
- CSP Berne-Jura (secteur couples et familles)
- Service pédopsychiatrique et psychologique pour enfants et adolescents (SPP-SPE)
- Unité d'hospitalisation psychiatrique pour adolescents à Moutier (UHPA)
- Clinique de jour à Bienne
- Diverses institutions résidentielles (CEPC à Courtelary, Alter École à Tavannes, etc.)
- Service éducatif itinérant (SEI)
- Centre régional de puériculture
- Crèches et Écoles à Journée Continue (EJC)
- Ministère publique des Mineurs
- Divers services d'animation jeunesse
- Orientation professionnelle
- Santé bernoise

Professionnel

L'équipe de l'AEMO est composée de 4 professionnels au bénéfice d'un titre HES en travail social et, ponctuellement, d'un-e stagiaire en éducation sociale et d'une intervenante socio-éducative remplaçante..

Willy BAUMGARTNER

Norina MESSER

Dominique BESSIRE

Yves CHOPARD

Charlotte GROSJEAN, stagiaire

Cécile HOTZ



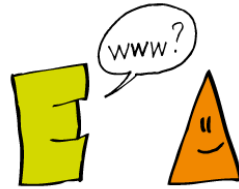
Ressources

Dans le cadre de notre pratique professionnelle, nous faisons appel à diverses ressources que nous pouvons mettre à disposition des familles.

Le dernier rapport annuel de l'AEMO et d'autres informations utiles sont disponibles sur www.aemojb.ch.

N'hésitez pas à visiter notre site ou à nous contacter si vous voulez en savoir plus sur nos activités.





10ans.aemojb.ch

Crèche les Lucioles

Joëlle Gairaud

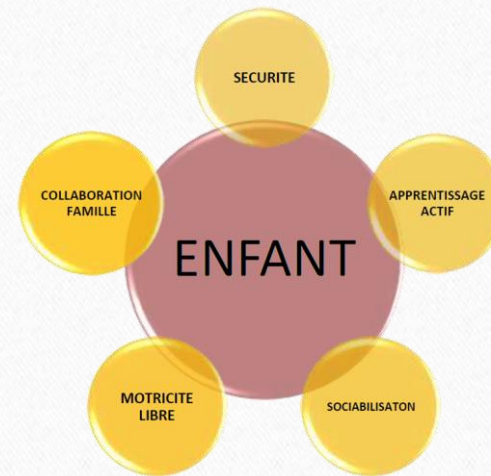




Crèche «Les Lucioles» - Tramelan



- Forme juridique privée
 - Comité
 - Commune → organe de surveillance
 - Direction
 - Équipe éducative et apprenant.e.s
- Système bon de garde
- Exploitation de 20 places



Projets – développement/qualité



- Intégrer le giron communal
- Janvier 2022



- Intégrer de nouveaux locaux adaptés
- Janvier 2024



- Augmenter la capacité d'accueil
- D'ici fin 2024

Prochain événement

Automne 2022

Le thème n'est pas encore fixé

